



血液安全 生命有救

Give Blood Save Lives

捐 血 資 訊

Blood Donation Info Pack



香港紅十字會輸血服務中心
Hong Kong Red Cross Blood Transfusion Service



捐血資訊

內容

基本要求..... P.2

捐血前的準備 P.3

捐血流程..... P.4

肌肉張力運動 P.5

捐血相關的風險 P.6

捐血後注意事項 P.7

鐵質補充計劃 P.8

離港外遊或居留後與捐血相關的資訊

• 瘧疾..... P.9

• 西尼羅河病毒..... P.10

捐血登記表格闡釋 P.11-26

相關服務

• 香港骨髓捐贈者資料庫.....P.27-29

• 成分捐血..... P.30

• 負型血捐贈計劃..... P.31





捐血人士的基本要求

輸血服務中心為保障捐血者及受血病人，必須嚴格執行捐血者篩選(包括健康諮詢、血紅素及血壓測試等)，並只接受通過篩選的人士捐血。

參加者必須符合以下基本條件：

基本條件

1. 首次捐血人士年齡為16至65歲。
2. 66歲至69歲之捐血者，如於過去兩年內曾成功捐血及通過中心醫護人員的健康評估則可繼續捐贈全血。而70歲或以上之捐血者如於過去兩年內曾成功捐血並通過中心醫生的年度健康評估，便可繼續捐贈全血至75歲。
3. 16至17歲的青少年須相隔不少於150天才可捐贈全血一次，每年最多可捐三次，在第一次捐血前須先徵得家長簽署同意書；18歲或以上的成年男士須相隔不少於75天才可捐贈全血一次，每年最多可捐五次；18歲或以上的成年女士則須相隔不少於105天才可捐贈全血一次，每年最多可捐四次。
4. 體重達41公斤或以上
5. 身體健康
6. 通過捐血者篩選



捐血前的準備



捐血前一晚有充足睡眠



4 小時內曾進食



飲用充足水份



勿穿衣袖太緊的衣服



帶同身份證或有效旅行證件



16 至 17 歲之青少年每次捐贈全血須相隔不少於 150 天；於第 1 次捐血前須先徵得家長同意並於捐血時帶備已簽署的家長同意書



18 歲或以上的捐血者

男士每次捐贈全血須相隔不少於 75 天

女士每次捐贈全血須相隔不少於 105 天



捐血流程

1. 領取籌號 (適用於捐血站)

2. 填寫捐血登記表格



為有效保障捐血人士及受血者安全，捐血人士於每次登記捐血時都必須閱讀捐血前須知及填寫捐血登記表格，如對問卷內容有任何疑問，請先向當值醫護人員垂詢。

3. 掃描籌號條碼 (適用於捐血站)



4. 血紅素檢測



血紅素檢測可確保捐血人士於捐血前有足夠的血紅素；男士的血紅素要求為 13.0-18.0 g/dL，而女士的血紅素要求為 11.5-16.5 g/dL。

5. 健康諮詢

護士會個別接見捐血人士進行健康查詢及評估。



6. 捐血

血液收集量為 350 毫升或 450 毫升。我們會先為您量度血壓及脈搏，並進行皮膚消毒，然後進行入針程序，一般捐血時間為 7-12 分鐘。

7. 休息

拔針後，請繼續安坐於捐血椅上並按壓入針處 5 分鐘直至完全止血，然後到我們休息區安坐 15 分鐘，並享用飲料及小食，如沒有任何不適便才離開。



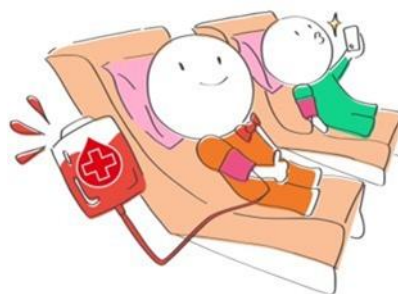
肌肉張力運動

部分捐血者可能會於捐血時偶有出現暈眩/冒汗等現象，原因是捐血過程中血壓驟降而引起血管迷走神經反應。這些情況一般都是輕微並會於短暫時間內消失。



在捐血期間重覆進行以下簡單運動，能幫助血液循環，以防止血管迷走神經反應的症狀

1. 把雙腳交叉疊起。
2. 收緊大腿內側和腹部肌肉維持5秒，放鬆5秒。
3. 重複5次，然後交換雙腳位置再做。





捐血相關的風險

憑藉累積多年捐血服務相關的經驗，以及中心追求精益求精之精神，中心提供的捐血服務是非常安全的。儘管大多數人士在捐血時沒有任何不適，但部分捐血者可能於捐血時或捐血後偶有不良反應；中心懇請您了解捐血相關的風險。



感到頭暈或昏倒

少數捐血者或會在捐血時感到頭暈目眩，或者在捐血後昏倒。中心建議您在捐血後稍作休息並享用飲料，補充一些水分，沒有頭暈等不適現象才離開。

皮膚過敏、發炎或感染

少部分捐血者可能會對中心所使用的膠布或皮膚消毒劑產生過敏反應。

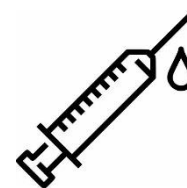


手臂疼痛或瘀腫

入針位置可能會出現瘀腫的情況，一般可於 1 星期後消散。

與針刺有關的不良反應

在罕見情況下，針刺或會引致動脈、神經或肌腱損傷。中心的醫護人員已接受相關培訓，以確保您的安全，並在需要時立即給予協助。



鐵質流失



每次捐贈全血後，您會流失大約 200-250 毫克鐵質。中心鼓勵您在捐血後進食含豐富鐵質的食物及服用口服鐵質補充劑。詳情請參閱我們的鐵質補充劑計劃。

與成分捐血相關的風險

小部分成分捐血者偶爾也會在捐血過程中出現低血鈣相關的不良反應，即時服用鈣質補充劑可舒緩這些症狀，中心的護士會提供相應的臨床護理。



捐血後注意事項



**為確保捐血者健康及血液安全，
每次捐血後都必須注意以下事項：**

● 捐血後的十二小時內

- ※ 請多進飲料以補充失去的水份
- ※ 捐血後數小時便可把膠布移除
- ※ 捐血的手臂應避免過度用力，以免妨礙傷口癒合
- ※ 請暫停進行劇烈運動
- 血液中的紅血球含豐富鐵質，因此每次捐血後必須注意鐵質之補充，以讓身體可再次製造新的紅血球。中心更為捐血者免費提供口服鐵質補充劑以加快提升體內鐵質儲存量，同時亦鼓勵捐血者於日常飲食中加強鐵質攝取。

處理捐血後不良反應

暈眩

如果您在離開捐血中心後感到暈眩

- 請立即坐下或躺下休息，以避免跌倒並傷及自己。在可行的情況下，將雙腳抬高，有助增加腦部血液供應。
- 解開衣扣，保持呼吸道暢順。
- 保持鎮定，並尋求旁人協助。
- 若情況未見好轉，請前往求醫或致電緊急求助熱線999。

瘀腫

- 入針位置出現的紅腫瘀青多是血液滲入皮下組織所致，一般約1星期會消散。
- 如出現瘀腫，捐血後24小時內可先以冰敷於患處，往後可以熱敷舒緩不適。
- 可於患處塗上去瘀膏，幫助散退瘀腫。

皮膚過敏/ 手臂痛楚/ 麻痺

- 入針位置若出現紅疹、痕癢、紅腫、麻痺或痛楚，請即致電本中心或前往求醫。
- 如入針位置附近出現輕微皮膚過敏情況，可用和暖水徹底清洗患處，以清除刺激物（如消毒藥水）。

捐血後如有以下情況：

- 四週內感染一般的傳染病，例如：感冒、有發熱症狀等；或六個月內發現患有肝炎、肺結核或瘧疾等；或
- 認為所捐出的血液不適合病人使用；

請盡快致電通知輸血服務中心

電話: 27101333 (辦公時間)；27101210 (非辦公時間)

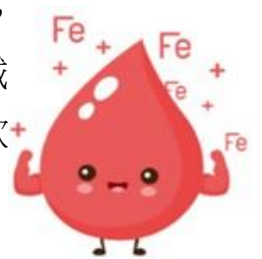
鐵質補充計劃

鐵質的功用

鐵質是製造血紅素的必要元素，所以當鐵質吸收不足時便會影響了紅血球的製造，因而引起貧血。血紅素主要是負責將氧氣從肺部輸送到身體各個部位，所以當貧血出現時，身體便會出現供氧不足現象，患者容易會產生疲倦、虛弱、眩暈、呼吸急促、心跳加快或心悸、臉色蒼白等現象。

鐵質與捐血

血液中的紅血球含豐富鐵質，因此每次捐血後必須注意鐵質之補充，以讓身體可再次製造新的紅血球。中心更為捐血者免費提供口服鐵質補充劑以加快提升體內鐵質儲存量，同時亦鼓勵捐血者於日常飲食中加強攝取鐵質。



口服鐵質補充劑

服用鐵質補充劑過程中，您您的大便顏色會轉為黑色，另外亦有機會出現輕微的副作用，包括：胃部不適及便秘。為了加強補充效果，我們有以下服用建議：

- 進食含有豐富維他命C的食物，可加強鐵質吸收。
- 避免於服用鐵質補充劑之前及之後2小時內進食茶、奶、咖啡、胃藥或鈣質補充劑，以免影響鐵質吸收。
- 空肚服用吸收較佳，也可於進餐時或餐後服用，以減低腸胃不適。
- 如果有便秘的情況出現，可於日常飲食中增加纖維及水份的攝取量，也可將服用間距延長。
- 如服用鐵質補充劑期間有任何不適，您您可以隨時停止服用。



瘧疾

(參考資料：<https://www.chp.gov.hk/tc/healthtopics/content/24/30.html>)

瘧疾常見於氣候溫暖的地區，由受感染的雌性瘧蚊傳播的疾病。瘧疾並不會在人與人之間傳播，但卻可透過輸入受污染的血液或血液製成品、器官移植或共用刺針或針筒傳播。由於透過輸血感染瘧疾偶有發生，而現時的化驗技術又不能確切區別受瘧疾感染的血液，所以輸血服務中心會基於捐血人士的旅遊及原居地資料作篩選，詳情如下：

如閣下	暫緩捐血直至
曾到瘧疾地區旅遊	返港後三個月
曾於受瘧疾影響之國家居留	連續居港或其他不受瘧疾影響之國家滿3年*
曾感染瘧疾	痊癒後三年

* 如您您曾於受瘧疾影響的國家居留逾 5 年，就需在港或其他不受瘧疾影響的國家或地區連續居留滿 3 年後才可在港捐血。如您於這 3 年期間再度到訪受瘧疾影響的地區，這個 3 年的暫緩捐血期便需自您回港或不受瘧疾影響的國家或地區後從新計算。

備註：

1. 任何人士，無論是否接受了預防瘧疾的藥物，均須依照上列暫緩捐血指引。
2. 有關瘧疾區的資料，請參考以下網頁：
www.cdc.gov/malaria/travelers/country_table/a.html



西尼羅河病毒

西尼羅河病毒是一種透過蚊子傳播的病毒。由於西尼羅河病毒可經由輸血傳染，為確保血液安全，醫院管理局(輸血服務中心)血液及血製品安全專家小組，於參考美國食品及藥物管理局的指引後，建議輸血服務中心實施下列措施：

- 捐血人士如在捐血當天四週內曾到北美洲或受西尼羅河病毒影響的歐洲國家，不論有沒有病徵，均需暫緩捐血28天。
- 捐血人士如在捐血當天四週前曾到北美洲或受西尼羅河病毒影響的歐洲國家，並曾有感冒徵狀包括：發熱、頭痛、眼底痛、肌肉痛、關節痛、嘔吐、淋巴結或皮膚紅疹等症狀，請將有關情況告知本會護理人員。
- 如於捐血後才出現上述徵狀，捐血人士應盡快致電2710 1333(辦公時間)或2710 1210(非辦公時間)通知本會。





捐血登記表格

香港紅十字會輸血服務中心主要為本港醫院病人提供充足及安全的血液供應。為達此目標，中心如同其他國家，一直奉行從沒有報酬的志願捐血者收集血液。收集回來的血液都會經過一系列化驗，包括：

- ◇ 愛滋病毒抗原、抗體及核糖核酸
- ◇ 乙型肝炎病毒表面抗原及去氧核糖核酸
- ◇ 丙型肝炎病毒抗體及核糖核酸
- ◇ 戊型肝炎病毒核糖核酸
- ◇ T 淋巴細胞病毒抗體
- ◇ 梅毒抗體等

為保障捐血者及受血者的安全，捐血前，每一位捐血者都必須經過健康諮詢程序。首先捐血人士會根據個人狀況填寫一份捐血登記表格，回答一系列健康查詢的問題，然後中心的護士會與捐血者個別面談，面談目的旨在詳細評估每一位捐血者現時及過往的身體狀況以決定是否適合捐血。

血液化驗不能將所有血液傳染病都檢查出來。懇請您協助中心確保血液安全，如您懷疑自己可能感染了傳染病或想驗血，請勿捐血。於特殊情況下，中心或不為別個樣本進行檢測。

為讓您更清楚瞭解捐血登記表格的問題，下述為常見問題內容的闡釋以供參考：



捐血登記表格闡釋

一般健康查詢：

1) 您今天是否覺得身體健康狀況適宜捐血？

此問題的目的是保障捐血者安全。捐血者在捐血當日如感覺不適是不宜捐血的，因為這會增加其在捐血時或之後出現不良反應的機會。捐血者可改天在身體狀況良好時才捐血。

2) 您是否正接受醫生診斷/治療、服食藥物（包括中醫藥物）或等待檢驗報告？

此問題是為顧及捐血者的身體狀況而設的。如捐血者需醫生診治、服藥、接受治療中或等待與未確診疾病相關的檢驗報告期間，便須暫緩捐血。另外，為受血者安全著想，個別藥物，即使極少份量，亦會影響血液質素或對受血者帶來不良影響，所以捐血者必須向中心醫護人員提供有關資料，以便向您作更詳細的了解及給予意見。而一般的食療如在湯水或菜餚中加入適量的藥材，服用含中藥成分的保健產品或服用處方中藥作調理身體，原則上是不影響捐血的，只要捐血者服食後沒有出現不適，便適合捐血。如因疾病服用中藥作治療，一般需於康復及停藥後三天方可捐血。醫護人員會因應捐血者的個別情況進行評估及給予合適的建議。





捐血登記表格闡釋

一般健康查詢：

3) 您是否曾確診下列疾病？

- ◇ 心血管疾病（例如：心絞痛、高血壓）
- ◇ 呼吸系統疾病（例如：哮喘）
- ◇ 腸胃或肝臟疾病（例如：發炎性腸道疾病、肝炎）
- ◇ 血液科疾病（例如：出血性疾病，曾接受凝血因子治療）
- ◇ 癌症
- ◇ 內分泌或代謝性疾病（例如：糖尿病、甲狀腺疾病）
- ◇ 腦神經疾病（例如：休克、腦痙症，俗稱癲癇或發羊吊）
- ◇ 精神科疾病
- ◇ 腎病、泌尿或生殖系統疾病（例如：腎炎、腎石或膀胱石）
- ◇ 免疫系統或風濕科疾病（例如：紅斑狼瘡、類風濕性關節炎）

此問題亦是用以評估捐血者是否適宜捐血，因為捐血可能會對患有上列疾病的人士產生不良影響，如出現痙攣或癲癇現象。捐血人士如回答「是」，並不代表一定不可以捐血。根據指引，本中心會因應疾病的性質、病徵的嚴重性及病徵消退的時間作決定，因此捐血人士務必將其情況告知本中心醫護人員。



捐血登記表格闡釋

一般健康查詢：

4) 您是否曾確診為 G6PD (葡萄糖六磷酸去氫酵素) 缺乏症 (俗稱蠶豆症) ?

由於所收集的血液並不適宜用作全血為初生嬰兒作換血治療，故此捐血者如有此情況需告知中心醫護人員。

5) 您是否曾服食或使用以下藥物?

- ◇ 亞士匹靈或含有亞士匹靈的藥物
- ◇ 非類固醇鎮痛藥
- ◇ 治療脫髮的藥物
- ◇ 治療前列腺增生的藥物
- ◇ 治療暗瘡的藥物



我們的護士會為捐血人士進行個別評估。例如亞士匹靈或含有亞士匹靈的藥物會影響血小板功能，經評估後，中心可接受於捐血前 3 日曾經服食上述藥物以預防疾病的捐血者捐血，但血液中的血小板將不能使用。另外，為受血者安全著想，上述個別藥物，即使極少份量，亦會影響血液質素或對受血者帶來不良影響，所以捐血者必須向中心醫護人員提供有關資料。

6) 您是否曾有藥物過敏反應?

此問題亦是用以評估捐血者是否適宜捐血，根據指引，本中心會因應捐血者的過敏歷史、過敏的性質、病徵的嚴重性及病徵消退的時間作決定，因此捐血人士務必將其情況告知本中心醫護人員。



捐血登記表格闡釋

一般健康查詢：

7) 此題只需**女性**作答：

- 您現在是否懷孕？
- 您在過去一年內是否曾分娩或流產？
- 您是否曾接受不育治療？

懷孕期間，身體需要吸收更多營養和鐵質以幫助胎兒健康成長，故懷孕婦女一般較易出現缺鐵現象，而捐血可能會加重此情況，故懷孕期間並不適宜捐血。

同樣地，剛生育或流產的婦女，體內所儲存的鐵質會因而流失，所以亦不適宜捐血。如有上述情況需暫緩捐血六個月。

如捐血者曾接受不育治療，醫護人員會就相關治療及懷孕狀況作出評估。





捐血登記表格闡釋

8) 您是否曾接受器官或其他組織移植?

有關於克雅二氏症的考慮，曾接受腦硬膜移植的人士，並不合適捐血。

此外，在器官移植後，病人一般需長期服藥以防出現排斥現象，亦有較高傳染病感染風險，故不適合捐血。





捐血登記表格闡釋

愛滋病（後天免疫力缺乏症）、乙型及丙型肝炎感染風險評估：

9) 您是否確診或懷疑患有以下病毒感染？

- 愛滋病（後天免疫力缺乏症）
- 乙型肝炎
- 丙型肝炎



乙型或丙型肝炎可透過輸血傳染並會引致慢性肝炎或其他併發症，故此會被永久豁免捐血。而懷疑或確診愛滋病之人士，亦需永久豁免捐血。

10) 您是否曾服用任何治療愛滋病（後天免疫力缺乏症）病毒感染的藥物？

正在服用或曾服用任何治療愛滋病（後天免疫力缺乏症）病毒感染的藥物（例如：抗愛滋病病毒藥物 ART）之人士都不應該捐血。



捐血登記表格闡釋

愛滋病（後天免疫力缺乏症）、乙型及丙型肝炎感染風險評估：

11) 您是否曾服用或注射任何預防愛滋病（後天免疫力缺乏症）病毒感染的藥物？

藥物包括暴露前預防性投藥 (PrEP)及/或暴露後預防性投藥 (PEP)。

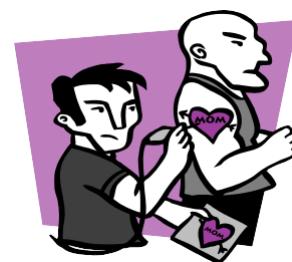
預防愛滋病病毒感染的藥物(例如：暴露前預防性投藥 PrEP 或暴露後預防性投藥 PEP)，均可能會干擾愛滋病病毒檢測，甚至影響檢測的準確性。如果您正在服用或注射PrEP或PEP，請通知我們的護理人員。

12) 在過去六個月期間，

- 您是否曾進行紋身、針灸、穿耳、刺體或經由皮膚(如被刺傷)/傷口/ 黏膜接觸其他人的血液？

紋身包括永久及半永久皮膚穿刺美容程序，如紋眉、飄眉、霧眉、紋眼線及紋唇等。

乙型或丙型肝炎及愛滋病是可透過以上情況傳播，故此捐血者如有以上情況需暫緩捐血6個月。如使用一次性無菌針進行針灸或穿耳則無需暫緩捐血。



- 您是否曾接受輸血？
雖然現時透過輸血感染傳染病的風險已非常低，但為作預防措施，如曾有輸血病歷的人士需於輸血後暫緩捐血 6 個月。
- 您是否曾服用或注射毒品或非處方藥物？
由於服用或注射毒品的人士會有較高風險感染愛滋病或丙型肝炎，故此會被暫緩捐血 6 個月。



捐血登記表格闡釋

愛滋病（後天免疫力缺乏症）、乙型及丙型肝炎感染風險評估：

（以下問題內容涉及您的性行為。性行為指口交、陰道交或肛交，不論有否使用安全套。）

13) 在過去六個月期間，您是否曾

- 與確診愛滋病（後天免疫力缺乏症）病毒感染的人士進行性行為？
- 接受金錢或毒品而與別人進行性行為？
- 與接受金錢或毒品而進行性行為的人士進行性行為？
- 與服用或注射毒品或非處方藥物的人士進行性行為？

如捐血者的性伴侶是確診愛滋病病毒感染的人士，暫緩捐血6個月。接受金錢或毒品而與別人進行性行為的人士及服用或注射毒品的人士感染愛滋病及丙型肝炎的風險相對較高。捐血者如是上述人士或曾與上述人士發生性行為均需暫緩捐血6個月。

- 此題只需**男性**作答：在過去六個月期間，您是否曾與另一男性進行性行為？
- 此題只需**女性**作答：在過去六個月期間，您是否曾與有雙性性行為的男性（即該男性曾與另一男性進行性行為）進行性行為？

根據數據顯示，上述人士有機會受到未確診的感染風險相對較高，而相關感染亦有機會經輸血傳播。捐血者（不論男士或女士）如有以上之性行為，醫護人員會個別作出評估及給予建議。

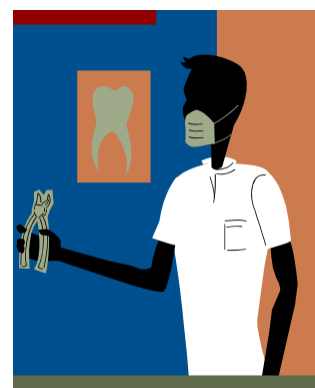


捐血登記表格闡釋

其他傳染病或疫苗接種風險評估:

14) 在過去一星期內，您是否曾接受口腔治療（包括：洗牙、脫牙等）？是否曾有任何皮膚創傷或皮膚病？

由於口腔內或皮膚上較易聚生細菌。如曾脫牙、有傷口或皮膚病，細菌可透過黏膜及皮膚傷口進入血液內，引致細菌感染。捐血者如有以上情形，請暫緩捐血。



15) 在過去兩星期內，您是否曾患有感冒或出現發熱、頭痛、眼底痛、肌肉痛、關節痛、嘔吐，淋巴結脹大或皮膚紅疹等症狀？



此問題旨在查詢捐血者是否有受任何感染之風險。此外醫護人員亦會評估捐血者之病徵及其他相關資料，以判斷捐血者有否感染 如 登革熱或西尼羅河病毒感染等風險。



捐血登記表格闡釋

其他傳染病或疫苗接種風險評估:

16) 在過去四星期內，您是否曾

- 接觸患有傳染病的人士，例如：水痘、德國麻疹、肺結核（俗稱肺癆）等？由於傳染病有不同的潛伏期，若捐血前曾接觸傳染病患者，需最少暫緩捐血3至4週以保障受血者的安全。如您不清楚是否受到感染，請向中心醫護人員查詢。
- 接種任何預防疫苗，例如：甲型肝炎、乙型肝炎、破傷風疫苗注射等？預防疫苗是可由滅活、滅活病毒或細菌提煉、又或經重組技術製成，本中心會因應不同疫苗而制訂相關的豁免措施。

如閣下曾接種以下疫苗	在接種當日起暫緩捐血
滅活疫苗： 包括：流行性感冒、子宮頸癌、肺炎鏈球菌、破傷風、甲型肝炎、霍亂、傷寒(注射配方)、白喉、小兒麻痺症(注射配方)、百日咳預防疫苗等	1日
經重組技術製成的疫苗： 包括：乙型肝炎預防疫苗等	1星期
滅活疫苗： 包括：卡介苗、麻疹、腮腺炎、德國麻疹、黃熱病、小兒麻痺症(口服配方)、傷寒(口服配方)、帶狀疱疹疫苗(蛇針)、水痘預防疫苗、滅活流感疫苗(噴鼻式).等	4星期
以下任何一款2019冠狀病毒病疫苗： <ul style="list-style-type: none"> • 採用滅活病毒為技術平台的疫苗，例如「克爾來福」(CoronaVac) • 採用信使核糖核酸(mRNA)為技術平台的疫苗，例如:「復必泰」(Comirnaty),「莫德納」(Moderna), XBB變異株信使核糖核酸疫苗(Comirnaty Omicron XBB / Spikevax XBB) • 採用病毒載體為技術平台的疫苗，例如「阿斯利康」(AstraZeneca)的2019冠狀病毒病疫苗 	1星期

一般而言，在接種疫苗後，如有以下情況：

- 在接種部位出現局部副作用（例如接種部位疼痛、發紅），須在症狀完全消退後方可捐血。
- 出現其他副作用，例如發燒、肌肉疼痛、關節痛、出現皮疹等等，須在症狀完全消退後相隔14日方可捐血。



捐血登記表格闡釋

其他傳染病或疫苗接種風險評估:

16) 在過去四星期內，

- 您是否曾患有腹瀉？

此問題旨在考慮曾出現腹瀉徵狀人士的康復情況。因為即使病徵減退，有關病原仍需一段時間方可徹底清除。中心醫護人員會就腹瀉徵狀建議需暫緩捐血的時期。



17) 在過去三個月期間，

- 您是否曾離開香港？

由於部份本港以外地區為瘧疾地區，而瘧疾是可經輸血傳播。捐血者如最近曾到訪受瘧疾影響的地區旅遊，建議於回港後暫緩捐血3個月。

同時您亦可查閱本捐血資訊有關離港外遊或離港居留後與捐血相關的資訊，其中包括瘧疾及西尼羅河病毒。





捐血登記表格闡釋

其他傳染病或疫苗接種風險評估:

18) 在過去十二個月期間，

- 您是否曾被動物咬傷？



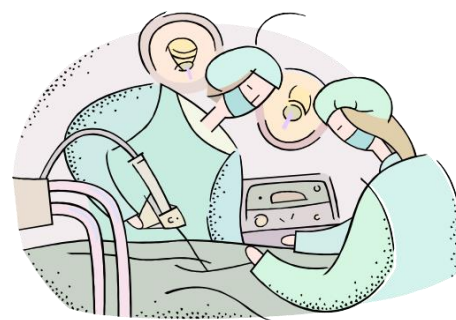
此問題旨在考慮曾被動物咬傷的情況，以判斷捐血者有否感染狂犬病的風險。狂犬病是一種由狂犬過瀆性病毒引起的急性中樞神經系統傳染病，可影響哺乳類動物，例如狗、貓、狐類、蝙蝠和人類。當人類被受感染動物咬傷或抓傷，或傷口被舐後，動物唾液內的病毒經傷口侵入人體，沿神經傳播到腦部，造成腦炎。醫護人員會作出個別評估及給予建議需暫緩捐血的時期。

在過去十二個月期間，

- 您是否曾接受外科手術（包括內窺鏡檢查，使用導管作治療）？

此問題是為保障捐血者安全而設，手術後如已完全康復是可以捐血的。中心的一般指引如下：

- ※如屬經排期預約的小型手術，需暫緩捐血3個月，直至完全康復。
- ※如屬經排期預約的大型手術，需暫緩捐血6個月，直至完全康復。
- ※如屬緊急大型手術，需暫緩捐血12個月，直至完全康復。



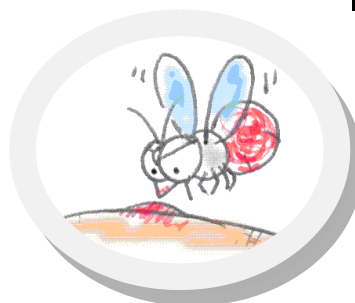


捐血登記表格闡釋

其他傳染病或疫苗接種風險評估:

19) 您是否曾確診以下傳染病?

- 瘧疾
- 性病
- 肺結核（俗稱肺癆）
- 病毒性淋巴腺發熱
- 登革熱
- 西尼羅河病毒感染
- 基孔肯雅熱



此問題是以查詢捐血者是否有感染上述傳染病的病歷紀錄。

- 曾患有瘧疾的人士，由痊癒後及再沒有病徵起計3年內需暫緩捐血。
- 曾患有性病的人士需暫緩捐血，直至完全康復後6個月方可捐血；而曾患有梅毒感染的人士需永久豁免捐血。
- 肺結核是一種本地常見傳染病，患者在完全康復並停止服藥後兩年才可以捐血。
 - ※ 如懷疑感染肺結核或尚等待檢驗結果的人士需暫緩捐血。
 - ※ 與正患有肺結核病者有緊密接觸的家人需暫緩捐血，直至主診醫生或衛生署發出健康證明為止。
- 患有病毒性淋巴腺發熱人士需暫緩捐血，直至完全康復後6個月方可捐血。
- 登革熱，西尼羅河病毒及基孔肯雅熱均可經蚊叮及透過輸血傳染，因此需暫時豁免可能或曾受以上病毒感染人士捐血。



捐血登記表格闡釋

其他風險評估

20) 您是否曾使用其他姓名捐血?

此問題可幫助本中心查閱/綜合捐血者的重要資料，如血型、過往血液測試結果等。



21) 您是否曾接獲本中心或其他血液中心通知永久不適宜捐血?

捐血者如曾接獲永久不適宜捐血通知，一定要告知本中心醫護人員。因為被永久豁免捐血必有原因，有關資料不單對保護受血者安全十分重要，同時亦可確保捐血者的身體狀況是適合捐血。

22) 您是否曾於香港以外的地方連續居留五年或以上?

此問題是旨在查詢捐血者是否曾於受瘧疾影響之國家居留。曾於受瘧疾影響之國家居留人士，需連續居港或其他不受瘧疾影響的國家滿三年才獲接受捐血。



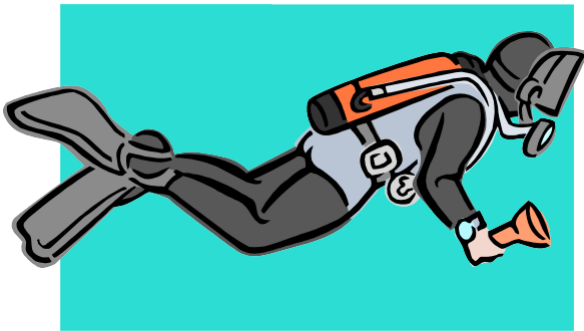


捐血登記表格闡釋

其他風險評估:

23) 您今天是否會參與高危的運動?

例如：攀山、潛水或飛行運動



此問題亦是為保障捐血者安全而設的。如捐血者在捐血後即日需進行劇烈或危險運動，這會增加捐血後出現不良反應的風險。

24) 您今天是否需要駕駛重型汽車、或於地底、深海或高空工作?

例如：消防員、火車或重型車輛司機、棚架工作

此問題的出發點與上題(第23題)相類似。在情況許可下，捐血者應在完成工作或下班後才前來捐血。

以下問題只需女性成分捐血者作答:

25) 您在過去是否曾分娩或流產?

上述問題有助中心將個別罕見但嚴重輸血併發症的潛在風險降至最低。

香港骨髓捐贈者資料庫

簡介

香港每年有近一千名成人及兒童罹患血癌及其他嚴重血病。血癌雖可致命，卻並非絕對不治。對許多病人來說，骨髓移植可給予他們一線希望。要進行移植，首先要覓得合適的捐贈者。部分較幸運的病人可從親屬中找到捐贈者，但其餘的病人便要從非親屬人士中尋覓。

誰是合適的捐贈者？

捐贈者與病人的白血球組織型(HLA)是否吻合是骨髓移植成功的關鍵。紅血球有A、B、AB和O等血型，白血球也有組織血型，主要分為A、B、C及DR八組。由於每組均包涵多種不同抗原，所以白血球組織型多達數千種。登記者需先接受檢驗以確認其白血球組織型，倘若登記者的白血球組織型與病人吻合，就是一個合適的捐贈者。



骨髓捐贈登記

登記資格：

- 身體健康
- 年齡介乎18至50歲

登記手續：

- 親臨任何一間捐血站
- 簽署參加同意書及填妥骨髓捐贈健康查詢問卷
- 進行健康查詢
- 合資格者會被抽取少量樣本作白血球組織型測試
- 獲發骨髓捐贈卡及登記編號
- 一經登記，你的資料會被儲存於香港骨髓捐贈者資料庫



白血球組織型融合機會率

同父同母的兄弟姊妹	4分之1
常見的白血球組織型	5千至1萬分之1
罕見的白血球組織型	10萬分之1



給病人多一個配對機會，立即登記成為骨髓捐贈者。
請注意，你只須登記一次。

登記骨髓捐贈資訊

骨髓捐贈流程



捐贈之前，我們會邀請您進行一些例行的身體驗查(包括 驗血、肺部 X 光檢查、心電圖等)，確保捐贈者健康狀況良好。

捐贈前一天，到達醫院留宿，為第 2 天骨髓捐贈做準備。



捐贈日，捐贈者需先接受全身麻醉。其後醫生會用特別的針筒於捐贈者盤骨位置(並非脊椎) 抽取「骨髓幹細胞」。傷口部位的不適感，可用一般的止痛藥控制，而骨髓幹細胞亦能自行複製及補充。

手術後，在復甦室中觀察確認您已由麻醉中甦醒，就會將您送回病房。我們捐贈者資料庫的人員會前來探望及慰問。留院休息一晚，第 2 天可以出院回家休息。



捐贈後，一般兩週內可回復正常。為免影響捐贈後復原，抽取骨髓幹細胞後兩週內應避免劇烈運動或粗重勞動的工作。



骨髓捐贈影片

周邊血幹細胞捐贈



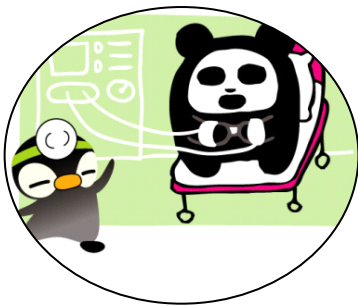
捐贈之前，我們會邀請您進行一些例行的身體驗查（包括驗血、肺部 X 光檢查、心電圖等），確保捐贈者健康狀況良好。

在捐贈前三天起，捐贈者需要每天接受白血球生長激素 (Granulocyte Colony Stimulating Factor, 簡稱 G-CSF) 注射，目的是將骨髓內之造血幹細胞動員至外周血液才進行收集。



第 4 天，捐贈日

進行捐贈時，捐贈者的血液經刺針導管抽取至血液分離機，經分離後採集所需的周邊血幹細胞，而其他不需要被收集的血液成分（如紅血球、白血球、血小板和部分血漿）會經另一導管送回給捐贈者體內。上述過程會多次重覆，直至提取到預定的造血幹細胞數量。一般來說，整個周邊血造血幹細胞採集過程需要約 3 至 4 小時完成，每次需捐出約 250-400 毫升(cc)的「周邊血液」，此外捐贈者不需住院或全身麻醉。即日可出院回家休息。



捐贈後，一般一至兩天內可回復正常。



周邊血幹細胞
捐贈影片

成分捐血

血液是由紅血球、白血球、血小板和血漿組成的。大多數捐血者捐的是全血，即捐贈的血液包含著所有血液成分，大部分收集到的全血都會被分離為各種不同的血液成分以醫治不同疾病。

一般來說，每包全血經分離後可得一份的血小板，而成分捐血每次則可直接取得 4 至 6 份的血小板。後者能大大減少病人接受不同捐血者血液的頻率或機會。

成分捐血主要是利用先進儀器，透過血液分離過程抽取血漿和血小板，其他的血液成分如紅血球等則會安全地由儀器回輸給捐血者。捐贈血小板的整個過程需時約 60 至 90 分鐘，而捐贈血漿則需 30 至 45 分鐘。

捐血的成分身體很快可以自行補充。血小板大約需要三至七日，而血漿所需要的時間只需要二十四小時，所以相隔 2 個星期就可以進行一次成分捐血。



成分捐血基本要求：

- 年齡 18 至 60 歲
- 體重 ≥ 55 公斤
- 手臂血管粗大（兩手皆是最為理想）
- 曾重覆捐血後而沒有任何不適
- 願意定期每月捐贈成分血



參加辦法：

成分捐血人士必先預約，西九龍捐血站是現時唯一提供成分血捐贈的捐血站。如捐血者有興趣捐贈成分血，歡迎垂詢中心的當值護士作評估及抽血化驗。化驗結果經醫生批示後，我們有專人與您聯絡。



成分捐血

負型血捐贈計劃



Rh 負型血

中國人的血液裡，大部分都帶有獼猴因子。沒有獼猴因子之血液，我們簡稱為 Rh 負型。約每 370 中國人當中才出現 1 位負型血人士，而外國人（以白種人為主）則約 7 位便有 1 位屬於 Rh 負型血。

輸血服務中心為什麼需要 Rh 負型血？

在香港屬於 Rh 負型血的人較為稀少，而 Rh 負型血的人只可以接受 Rh 負型血。因此輸血服務中心必須貯存足夠份量的血液以供病人使用。再者，正型血的病人也可使用負型，其中 O 負型血更適用於任何血型人士，在分秒必爭時，O 負型將被廣泛使用，更彰顯其重要性。

您的家人也可以參與

由於血型是遺傳的，所以您的家庭成員，特別是兄弟姐妹，亦可能擁有相同的血型。我們懇請您與家人分享有關負型血的資訊，並鼓勵他們成為捐血人士。如果您的家庭成員有興趣參與，請致電 27101202 與我們預約。

請即聯絡我們更新您的資料

有時候，同樣擁有負型血的病人可能緊急需要您捐贈血液。為可以於短時間內與您聯絡，請致電 27101305，以便更新您的聯絡資料。

