



血液安全 生命有救

Safe Blood Save Lives

捐 血 資 訊

Blood Donation Info Pack



香港紅十字會輸血服務中心
Hong Kong Red Cross Blood Transfusion Service



捐血資訊

內容

基本要求	P.2
捐血前的準備	P.3
捐血流程	P.4
捐血相關的風險	P.5
肌肉張力運動	P.6
捐血後注意事項	P.7
鐵質補充計劃	P.8

離港外遊或居留後與捐血相關的資訊

• 瘧疾	P.9
• 西尼羅河病毒	P.10
捐血登記表格闡釋	P.11-25

其他服務

• 香港骨髓捐贈者資料庫	P.26-28
• 成分捐血	P.29
• 負型血捐贈	P.30
• 稀有血型捐贈	P.31





基本要求

為保障捐血者及受血病人安全，香港紅十字會輸血服務中心依照國際標準制定捐血指引，對所有捐血者進行篩選及檢測所有收集回來的血液。

捐血者篩選的關鍵要素包括：回答健康查詢問卷、進行血紅素測試及量度血壓等。中心只接受通過健康篩選的人士捐血。

基本捐血條件如下：

1. 年齡介乎16至65歲（首次捐血者）[#]。
 2. 體重：41公斤或以上
 3. 身體健康及狀況良好
 4. 符合所有捐血者篩選條件
- **成年男士（18歲或以上）** 相隔不少於75天便可捐贈全血一次，每年最多可捐五次。
 - **成年女士（18歲或以上）** 相隔不少於105天便可捐贈全血一次，每年最多可捐四次。
 - **青少年（16至17歲）** 相隔不少於150天便可捐贈全血一次，每年最多可捐三次。此外，在第一次捐血前須先徵得家長簽署同意書。



[#] 65歲以上之捐血者，如通過中心的健康評估，並於過去兩年內曾成功捐贈全血則可繼續捐血。而70歲至75歲之捐血者除須符合以上條件外，亦須通過中心醫生的年度健康評估，方可繼續捐贈全血。

捐血前的準備



充足睡眠



4 小時內曾進食



飲用充足水份



勿穿衣袖太緊的衣服



帶同身份證或有效旅行證件



青少年捐血者必須徵得家長同意，並於首次捐血時帶備已簽署的家長同意書。



每次捐贈全血之間距，會因應年齡和性別而有所不同。

青少年：相隔 150 天

成年男士：相隔75 天

成年女士：相隔105 天



捐血流程

1. 領取籌號 (只適用於捐血站)



2. 填寫捐血登記表格

為保障捐血者及受血病人健康，每次捐血前必須進行捐血者篩選。每位捐血者須填寫[捐血登記表格](#)及詳閱捐血前須知。如對問卷內容有任何疑問，請先向當值醫護人員垂詢。

3. 掃描籌號條碼 (只適用於捐血站)

填妥捐血登記表格後，請掃描籌號上的二維碼。排隊輪候系統會為您安排下一步驟 - **血紅素測試**。



4. 血紅素測試

血紅素測試可確保捐血者於捐血前沒有貧血，並且不會因捐血而導致貧血。

男性捐血者的可接受血紅素範圍為13.0 - 18.0 g/dL；而女性捐血者的要求為12.0 - 16.5 g/dL。

5. 健康諮詢

護士會為捐血者進行健康諮詢，以評估捐血者是否適合捐血。



6. 捐血

血液收集量為 350 毫升或 450 毫升。在進行入針程序前，我們會先為捐血者量度血壓及脈搏，並進行皮膚消毒。捐血過程一般需時 7-12 分鐘。

7. 休息

捐血後，請繼續安坐於捐血椅上並按壓入針位置約5分鐘，直至完全止血。歡迎來到休息區享用飲品和小食。並謹記多進飲料以補充失去的水份。建議您在休息區多逗留15分鐘才離開。





捐血相關的風險

一般而言，捐血是非常安全的。惟不良反應或會偶爾出現。相關的風險如下：

頭暈或暈厥



捐血者可能會感到頭暈或暈厥。這種反應可能由生理及心理因素引起。症狀通常一般輕微，且能自行復原。部分可能的成因包括：

- 對針、捐血程序、疼痛或見血而感到焦慮
- 捐血前，水份補充不足
- 捐血前，感到疲倦或過勞
- 長時間站立
- 捐血後，離開捐血椅時站起來得太快

皮膚過敏或感染

少部分捐血者可能對皮膚消毒劑或傷口敷料產生過敏反應。極少數情況下，入針部位或會出現感染引起發紅、腫脹、疼痛和發熱。



手臂疼痛或瘀腫

手臂或會出現短暫的疼痛。入針位置出現輕微瘀腫並不罕見，通常會在一週內消退。

與針刺有關的不良反應

在罕見情況下，針刺或會引致動脈、神經或肌腱損傷。



缺鐵



每次捐贈全血後，捐血者會流失約200-250毫克鐵質。因此，我們鼓勵捐血者於捐血後多進食含豐富鐵質的食物及服用鐵質補充劑。詳情請參閱「鐵質補充計劃」。

成分捐血

部分捐血者在捐贈成分血時，可能會因抗凝血劑而出現低血鈣的反應。這情況通常在服用口服鈣片後會得以緩解。



肌肉張力運動

少部分捐血者可能會因血管迷走神經反應，而偶爾出現暈厥或頭暈。這種反應是由身體對不良刺激的反射機制所引起，血壓會因而驟降。當此反應出現時，捐血者可能會感到噁心、冒汗、發熱或發冷、目眩等症狀。在捐血中，血管迷走神經反應通常與心理壓力和血液容量減少有關。這種情況較常見於年輕人、女性、體型偏瘦的人士或首次捐血者。

肌肉張力運動有助維持血壓及改善血流，減低出現血管迷走神經反應。此外，進行肌肉張力運動能轉移注意力，有助減輕壓力和焦慮。故此，建議您在捐血過程中或當感到暈厥時進行肌肉張力運動。



1. 把雙腳交叉疊起。
2. 收緊大腿內側和腹部肌肉。
3. 伸展腳踝。
4. 維持5秒，然後放鬆5秒。
5. 重複5次，然後交換雙腳位置再做。





捐血後注意事項



為保障捐血者健康及血液安全，每次捐血後都必須注意以下事項：

捐血後的十二小時內

- 請多進飲料以補充失去的水份。
- 捐血後數小時便可把膠布移除。
- 捐血的手臂應避免過度用力，以免出現瘀腫的情況。
- 暫停進行劇烈運動。

補充鐵質

- 儲存於紅血球中的鐵質會在捐血過程中流失。每次捐血後必須注意鐵質之補充，以讓身體可再次製造新的紅血球。因此，建議捐血者多進食含豐富鐵質的食物及服用由中心提供的鐵質補充劑。

處理捐血後不良反應

如果您在離開捐血站後感到暈厥或頭暈

- 請保持鎮靜，避免跌倒及受傷。
- 立即坐下或躺下休息及將雙腳抬高，有助增加腦部血液供應。
- 解開緊身衣物及皮帶。
- 若情況未見好轉，請尋求旁人協助或致電緊急求助熱線999。

瘀腫

- 捐血後，入針位置可能會出現瘀腫，一般約一週內會逐漸消散。
- 捐血後24小時內，可使用冰敷。
- 於患處塗上去瘀膏，可幫助散退瘀腫。

皮膚過敏/ 手臂疼痛/ 麻痺

- 入針位置若出現嚴重皮疹、痕癢、紅腫、痛楚或麻痺，請即致電本中心或前往求醫。
- 如入針位置附近出現輕微皮膚過敏情況，可能是對皮膚消毒劑有過敏反應。請用和暖水徹底清洗患處以清除殘留的刺激物，並與我們聯絡以獲取進一步建議。

注意: 捐血後,.....

- 四週內如出現感染病徵或症狀，例如：發熱、感冒等；或六個月內發現患有肝炎、肺結核或瘧疾等。
- 認為所捐出的血液不適合病人使用。

請盡快致電通知輸血服務中心

電話: 27101333 (辦公時間); 27101210 (非辦公時間)

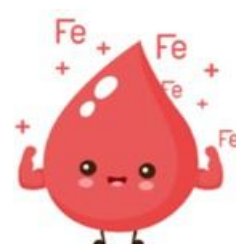
鐵質補充計劃

鐵質的功用

鐵質是製造血紅素的必要元素。缺鐵會令身體減少製造紅血球，最後導致貧血。在人體內，血紅素負責將氧氣從肺部運送到身體各個細胞。如血紅素水平下降，身體便會出現供氧不足現象。因此，患者可能會出現面色蒼白及貧血症狀，例如：疲勞、虛弱、頭暈、呼吸急促、心悸等。

鐵質與捐血

每次捐贈全血後，捐血者會流失約200-250毫克鐵質。因此，我們鼓勵捐血者於捐血後多進食含豐富鐵質的食物。此外，中心會向捐血者提供口服鐵質補充劑以補充鐵質。



口服鐵質補充劑

服用鐵質補充劑的過程中，您的大便顏色會轉為黑色。亦有機會出現輕微的副作用，包括：胃部不適或便秘。

為加強口服鐵質補充劑的吸收效果，請遵循以下建議：

- 隔日服用一次，每次一粒。
- 空肚服用吸收較佳。
- 進食含有豐富維他命C的食物，可加強鐵質吸收。
- 避免於服用鐵質補充劑之前及之後2小時內飲用茶、奶、咖啡或服用胃藥、鈣質補充劑，以免影響鐵質吸收。



為減輕副作用，您可採取以下建議：

- 於進餐時或餐後服用鐵質補充劑，可減低腸胃不適。
- 增加纖維及水份的攝取量，可舒緩便秘的情況。
- 將服用間距延長可減輕副作用，亦有助您完成整個鐵質補充療程。
- 如服用鐵質補充劑期間有任何不適，您可隨時停止服用。

瘧疾

(參考資料 : <https://www.chp.gov.hk/tc/healthtopics/content/24/30.html>)

瘧疾是一種由瘧原蟲屬的寄生蟲引致的嚴重感染。常見於熱帶或亞熱帶地區（即瘧疾流行地區）。瘧疾是一種由蚊子傳播的疾病，透過受感染的雌性瘧蚊傳播。但香港並不屬於瘧疾流行地區，本地病例通常是由曾在其他瘧疾流行地區旅遊或居住所引起。

瘧疾可透過接觸受污染的血液（例如：輸血）而受感染。儘管這種情況很罕見，但是可以致命。為減低傳播風險，輸血服務中心會以捐血者的旅遊及原居地資料作篩選，以判斷捐血者是否有感染的風險而不適合捐血。

與瘧疾相關的最新捐血者篩選條件如下：

如閣下	需暫緩捐血直至
曾到瘧疾流行地區旅遊	返港三個月後
曾於瘧疾流行的國家居留 *	連續居港或居於其他不受瘧疾影響之國家滿3年後**
曾感染瘧疾	痊癒後三年（曾經出現瘧疾復發除外）

* 曾於瘧疾流行的國家居留逾5年的人士將被視為居民（而非旅客）。

** 如您於這3年期間再次到訪瘧疾流行地區，暫緩捐血期須重新計算。

這個3年的暫緩捐血期，將由您回來後重新開始計算。

備註：

1. 任何人士，無論是否接受了預防瘧疾的藥物，均須依照上列暫緩捐血指引。
2. 如欲查詢有關瘧疾流行地區的資料，請瀏覽以下網站：

<https://wwwnc.cdc.gov/travel/yellowbook/2024/preparing/yellow-fever-vaccine-malaria-prevention-by-country#seldyfm879>



西尼羅河病毒

西尼羅河病毒可透過蚊子的叮咬而傳播感染。而輸血是傳播西尼羅河病毒的其中一種途徑。為確保血液安全，輸血服務中心已實施以下預防措施：

- 捐血者如在捐血當天四週內曾到訪北美洲或西尼羅河病毒流行地區，不論有沒有病徵，均需暫緩捐血28天。
- 捐血者如在捐血當天四週內曾到訪北美洲或西尼羅河病毒流行地區，並曾出現感冒症狀，例如:發熱、頭痛、眼底痛、肌肉或關節痛、嘔吐、淋巴結腫大或皮膚紅疹，請告知中心的護士。曾出現這些症狀的捐血者，可能需要較長的暫緩捐血期。
- 如於捐血後才出現上述症狀，捐血者應盡快致電 2710 1333 (辦公時間) 或 2710 1210 (非辦公時間) 通知本會。





捐血登記表格

香港紅十字會輸血服務中心致力為本港病人提供充足及安全的血液。為此，中心實施下列措施：

只收集由自願無償捐血者捐出的血液

無償自願捐血者受利他主義的推動，出於慷慨和良善而捐血。他們傾向較誠實回答問題，同時沒有明顯誘因隱瞞可能影響其捐血資格的重要資訊。

進行健康諮詢，包括自行填寫問卷再由護士與捐血者進行私人面談

問卷即捐血登記表格中的問題，能讓中心全面評估捐血者目前及過往的健康狀況、生活習慣及旅遊史。私人面談會在友善及保密的情況下釐清捐血者的問卷答案，有助評估捐血者是否適合捐血，以確保捐血者及受血病人的安全。

收集回來的血液須通過以下傳染病測試，以避免血液傳染病的傳播

- ◇ 愛滋病病毒抗原、抗體及核糖核酸
- ◇ 乙型肝炎病毒表面抗原及去氧核糖核酸
- ◇ 丙型肝炎病毒抗體及核糖核酸
- ◇ 戊型肝炎病毒核糖核酸
- ◇ T-淋巴細胞病毒抗體
- ◇ 梅毒抗體

然而，並非所有血液傳染病都能透過血液化驗檢查出來。懇請您協助中心確保血液安全，如您懷疑自己可能感染了傳染病或想驗血，請切勿捐血。

為讓您更清楚瞭解捐血登記表格的問題，以下為各問題的闡釋以供參考。



捐血登記表格闡釋

一般健康查詢：

1) 您今天是否覺得身體健康狀況適宜捐血？

如您在前來捐血前已感到不適，這可能是患病的先兆或反映其身體狀況目前不適宜捐血。歡迎捐血者改天再來捐血。

2) 您是否正接受醫生診斷/治療、服食藥物（包括中醫藥物）或等待檢驗報告？

如您正接受醫生治療或需覆診跟進，其健康狀況或其病患可能導致您不適宜捐血。中心的護士會因應您的個別情況進行評估。

某些藥物可能會影響血製品質素及對受血者帶來不良影響。請務必向中心的護士說明您的用藥情況。

在香港，一般於烹調過程中 (如湯水或菜餚) 加入適量的藥材作食療之用、服用含中藥成分的保健產品或處方中藥作調理身體是非常普遍。以上情況，並不會影響您的捐血資格。然而，因疾病而需要服用中藥作治療則有所不同，須於康復及停藥後三天方可捐血。中心的護士會因應您服用中藥的情況進行個別評估及給予合適的建議。

如您正等待檢驗報告的結果，請告知醫護人員。中心的護士將根據其檢驗程序的性質及進行檢查的原因，進一步評估您是否適宜捐血。





捐血登記表格闡釋

一般健康查詢：

3) 您是否曾確診下列疾病？

- ※ 心血管疾病（例如：心絞痛、高血壓）
- ※ 呼吸系統疾病（例如：哮喘）
- ※ 腸胃或肝臟疾病（例如：發炎性腸道疾病、肝炎）
- ※ 血液科疾病（例如：出血性疾病，曾接受凝血因子治療）
- ※ 癌症
- ※ 內分泌或代謝性疾病（例如：糖尿病、甲狀腺疾病）
- ※ 腦神經疾病（例如：休克、腦癇症，俗稱癲癇或發羊吊）
- ※ 精神科疾病
- ※ 腎病、泌尿或生殖系統疾病（例如：腎炎、腎石或膀胱石）
- ※ 免疫系統或風濕科疾病（例如：紅斑狼瘡、類風濕性關節炎）

您需要身體健康才能捐血，但這並不意味著您必須完全沒有任何疾病才可捐血。事實上，大多數慢性疾病如果得到良好控制及在過去沒有出現嚴重併發症，通常都不會成為暫緩捐血的理由。因此，即使上述問題的回答為「是」亦不代表您一定不適宜捐血。中心護士會根據疾病的性質及嚴重程度、曾接受的治療及康復時間等，評估您是否適宜捐血。此外，某些健康狀況卻可能不適合進行捐血。



捐血登記表格闡釋

一般健康查詢：

4) 您是否曾確診為G6PD（葡萄糖六磷酸去氫酵素）缺乏症（俗稱蠶豆症）？

捐血者若確診 G6PD (葡萄糖六磷酸去氫酵素)缺乏症（俗稱蠶豆症）仍可捐血。然而，其血液並不適宜使用於初生嬰兒的換血治療。故此，捐血者需告知本會，以便採取相應措施。

5) 您是否曾服食或使用以下藥物？

- ※ 亞士匹靈或含有亞士匹靈的藥物或抗血小板藥物
- ※ 非類固醇鎮痛藥物
- ※ 治療脫髮的藥物
- ※ 治療前列腺增生的藥物
- ※ 治療暗瘡的藥物



某些藥物可能會影響血製品質素並會引致畸胎。為免對受血病人帶來不良影響，您務必申報是否曾服用或正在服用上述藥物。請向中心的護士說明您的用藥情況。

6) 您是否曾有藥物過敏反應？

藥物過敏或會影響捐血者的捐血資格，具體取決於過敏的性質、症狀的嚴重程度以及出現的時間。請務必將有關情況告知中心的護士作評估。



捐血登記表格闡釋

一般健康查詢：

7) 此題只需女性作答：

- ※ 您現在是否懷孕？
- ※ 您在過去十二個月內是否曾分娩或流產？
- ※ 您是否曾接受不育治療？

懷孕婦女可能因以下原因而出現缺鐵及貧血狀況：（1）懷孕期間，胎兒需要利用母體的鐵質進行生長及發育；及（2）懷孕期間，血液量需求增加，身體需要更多鐵質製造紅血球。因此，為保障懷孕婦女及胎兒的健康，中心不接受懷孕婦女捐血。

同樣地，剛生育或近期曾流產的婦女也較容易出現缺鐵及貧血狀況。如有上述情況需暫緩捐血六個月。

對於曾接受不育治療的女性，中心的護士會進行個別評估而決定其捐血資格。





捐血登記表格闡釋

愛滋病（人類免疫力缺乏症）、乙型及丙型肝炎感染風險評估：

8) 您是否確診或懷疑患有以下感染？

- 愛滋病病毒感染 / 愛滋病（人類免疫力缺乏症）
- 乙型肝炎
- 丙型肝炎



血液傳染病 (Blood Borne Infections, BBI) 是指由血液攜帶的病原體（如病毒）引起的感染，具體例子有：乙型肝炎病毒（HBV）、丙型肝炎病毒（HCV）及愛滋病病毒（HIV）。它們可通過接觸受感染的血液和體液而傳播。常見的傳播途徑包括：血液接觸、性接觸、共用針筒及皮膚穿刺等。

長久以來，透過輸血而傳播乙型肝炎、丙型肝炎及愛滋病病毒的風險一直備受關注（即透過輸血傳播感染，Transfusion Transmitted Infection, TTI）。有關輸血傳播感染風險的監測，對於確保血液安全至關重要。首先，必須禁止已確診患有乙型肝炎、丙型肝炎或愛滋病的人士捐血。此外，對於曾進行較高風險活動的人士，也需要暫緩捐血。

注意：

請勿透過捐血來檢測乙型肝炎、丙型肝炎及愛滋病病毒的感染狀況。如懷疑感染這些疾病，請諮詢您的家庭醫生以獲取建議。

如需要免費愛滋病測試，請向您的醫生查詢或致電 2780 2211。

您可參閱衛生署愛滋病病毒測試服務網站了解詳情。

<https://www.hivtest.gov.hk/tc/index.html>

9) 您是否曾服用任何治療愛滋病病毒感染的藥物？

正在服用或曾服用任何治療愛滋病病毒感染的藥物（例如：抗愛滋病病毒藥物 ART）之人士都不適合捐血。



捐血登記表格闡釋

愛滋病（人類免疫力缺乏症）、乙型及丙型肝炎感染風險評估：

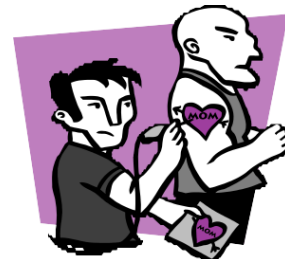
10) 您是否曾服用或注射任何預防愛滋病病毒感染的藥物¹？

預防愛滋病病毒感染的藥物，例如：暴露前預防性投藥 (PrEP) 或暴露後預防性投藥 (PEP)，可能會干擾愛滋病病毒的檢測，導致無法準確識別已感染該病毒的人士。如果您曾服用或注射暴露前預防性投藥 (PrEP) 或暴露後預防性投藥 (PEP)，請告知中心的護士。

11) 在過去三個月期間，您是否曾

- 進行紋身²、針灸、穿耳、刺體或經由皮膚（如被刺傷）/ 傷口 / 黏膜接觸其他人的血液？

如果曾進行上述活動或遭遇以上意外，您須暫緩捐血3個月。因這些情況有潛在感染乙型肝炎、丙型肝炎及愛滋病病毒的風險。如前文所述，暫緩具較高血液傳染病感染風險的人士捐血至關重要。不過，如使用一次性無菌針進行針灸或穿耳則無需暫緩捐血。



- 服用或注射毒品或非處方藥物？

由於濫用藥物、自行注射毒品或非處方藥物的人士感染愛滋病病毒及丙型肝炎病毒的風險相對較高。故此需暫緩捐血 3 個月。

備註：

藥物¹ 包括暴露前預防性投藥 (PrEP) 及/或暴露後預防性投藥 (PEP)。

紋身² 包括永久及半永久皮膚穿刺美容程序，如紋眉、飄眉、霧眉、紋眼線及紋唇等。



捐血登記表格闡釋

愛滋病（人類免疫力缺乏症）、乙型及丙型肝炎感染風險評估：

以下問題內容涉及您的性行為³。

11) 在過去三個月期間，您是否曾

- 與確診愛滋病病毒感染的人士進行性行為？
- 接受金錢、毒品或其他報酬而與別人進行性行為？
- 與接受金錢、毒品或其他報酬而進行性行為的人士進行性行為？
- 與服用或注射毒品或非處方藥物的人士進行性行為？
- 與新伴侶⁴或多過一名伴侶進行性行為，以及曾進行肛交？

此題只需男性作答：

- 與另一男性進行性行為？

此題只需女性作答：

- 與有雙性性行為的男性（即該男性曾與另一男性進行性行為）進行性行為？

若曾進行上述行為後需暫緩捐血3個月，因這些情況有潛在感染乙型肝炎、丙型肝炎及愛滋病病毒的風險。如前文所述，暫緩具較高血液傳染病感染風險的人士捐血至關重要。

備註：

性行為³ 指口交、陰道交或肛交，不論有否使用安全套。

新伴侶⁴ 指與該名人士初次進行性行為；或於過去三個月內，與已結束性關係的人士，再次進行性行為。

12) 在過去十二個月期間，您是否曾被拘留於懲教所或監獄連續72小時或以上？

如您曾處於上述情況，可能會暴露於較高風險之中，增加感染乙型肝炎、丙型肝炎及愛滋病病毒的機會。您須於釋放後暫緩捐血12個月。

備註：

關於愛滋病（人類免疫力缺乏症）、乙型肝炎及丙型肝炎感染的風險評估，這是監測輸血傳播感染風險的重要一環。如果您對問題不理解或不確定如何回答，請於私人面談時向中心護士查詢。中心的護士會進行個別評估。



捐血登記表格闡釋

傳染病、疫苗接種及其他風險評估：

13) 在過去一星期內，您是否曾接受口腔治療（包括：洗牙、脫牙等）或有任何皮膚創傷或皮膚病？

事實上，人體口腔內和皮膚上較易聚生細菌。在一般情況下，這些細菌並不會對健康造成傷害或引起疾病。然而，在接受口腔治療、皮膚出現創傷或皮膚病時，黏膜或皮膚屏障可能被破壞，使細菌有機會進入血液。因此，捐血者如有上述情況需暫緩捐血。

14) 在過去兩星期內，您是否曾患有腹瀉、感冒或出現發熱、頭痛、眼底痛、肌肉痛、關節痛、嘔吐、淋巴結腫大或皮膚紅疹等症狀？

大多數患急性腹瀉的患者，需暫緩捐血兩星期。對於某些類型的腹瀉，可能需要更長時間來清除體內的病原體，其暫緩捐血期需要相應延長。



對於曾出現流感症狀的人士，中心護士會評估其他相關症狀，以確認是否存在其他感染風險，如登革熱或西尼羅河病毒感染。





捐血登記表格闡釋

傳染病、疫苗接種及其他風險評估：

15) 在過去八星期內，您是否曾

- 接觸患有傳染病的人士，例如：水痘、德國麻疹、肺結核（俗稱肺癆）等？

各類傳染病的潛伏期各不相同。若捐血前曾接觸患有傳染病的人士，需暫緩捐血三至四星期。如您不確定是否受到感染，請諮詢中心的護士。

- 接種任何預防疫苗，例如：甲型肝炎、乙型肝炎、破傷風疫苗注射等？

不同疫苗對捐血會有不同影響。中心護士會進行個別評估而決定您的捐血資格。

16) 在過去六個月期間，您是否曾接受輸血？

雖然現時透過輸血感染傳染病的風險已非常低，但作為預防措施，曾有輸血病史的人士需於輸血後暫緩捐血 6 個月。



捐血登記表格闡釋

傳染病、疫苗接種及其他風險評估：

17) 在過去十二個月期間，您是否曾

- 被動物咬傷？

此問題旨在評估感染狂犬病的風險。當被動物咬傷（包括抓傷或破損皮膚被動物舔舐）時，受感染動物唾液中的狂犬病毒會透過傷口進入人體，並沿著神經傳播至大腦，引發腦炎。狂犬病的風險亦取決於動物的具體狀況（例如：該動物是否寵物、是否曾接種狂犬病疫苗以及是否存在異常行為等因素）。中心的護士會根據具體情況而進行個別評估。

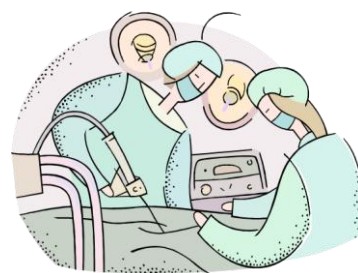


- 接受外科手術（包括內窺鏡檢查，使用導管作治療）？

有關接受外科手術後的暫緩捐血期限，主要取決於手術的性質及患者所需接受手術的疾病狀況。

一般指引如下：

- ※ 如屬經排期預約的小型手術，需暫緩捐血3個月，直至完全康復。
- ※ 如屬經排期預約的大型手術，需暫緩捐血6個月，直至完全康復。
- ※ 如屬緊急大型手術，需暫緩捐血12個月，直至完全康復。





捐血登記表格闡釋

傳染病、疫苗接種及其他風險評估：

18) 您是否曾接受器官或其他組織移植？

基於克雅二氏症（CJD）的風險，曾接受硬腦膜移植的人士不符合捐血資格。此外，器官移植患者通常需要長期服用抗排斥藥物，這會使其更容易受到感染。故此，曾接受移植的人士不適合捐血。



19) 您是否曾確診以下傳染病？

- 細菌感染，例如：布魯氏菌感染、肺結核（俗稱肺癆）等
- 病毒感染，例如：基孔肯雅熱、登革熱、病毒性淋巴腺發熱、日本腦炎、猴痘、西尼羅河病毒感染等
- 原蟲感染，例如：巴貝氏蟲症、瘧疾、弓形蟲病、錐蟲病等
- 性病
- 其他，請列明：



如前文所述，監測經輸血傳播感染的風險對保障血液安全非常重要。所有收集回來的血液都必須通過檢測，以降低輸血傳播感染的風險。然而，某些病原體的檢測並未能納入常規血液檢驗的範疇內。在這種情況下，中心需要依賴健康查詢問卷及暫緩捐血政策，以保障血液安全。此外，對於某些感染狀況，須採取特定的暫緩捐血措施以保障捐血者安全。故此，請您務必清楚說明您的傳染病病歷。

- 曾患瘧疾的人士，由康復後起計3年內需暫緩捐血。
- 曾患有性病的人士需暫緩捐血，直至完全康復後3個月方可捐血；而曾患有梅毒感染的人士則永久不適宜捐血。
- 肺結核是一種本地常見的傳染病。患者在完全康復並停止服藥後兩年才可以捐血。
 - ※ 如懷疑感染肺結核或尚等待檢驗結果的人士需暫緩捐血。
 - ※ 與正患有肺結核的病人有緊密接觸的家人需暫緩捐血，直至主診醫生或衛生署發出健康證明為止。
- 患有病毒性淋巴腺發熱的人士需暫緩捐血，直至完全康復後6個月方可捐血。
- 登革熱、西尼羅河病毒感染、日本腦炎、基孔肯雅熱等，均可經蚊叮及透過輸血傳染，曾受以上病毒感染的人士需暫緩捐血。
- 布魯氏菌感染、巴貝氏蟲症、錐蟲病、弓形蟲病及猴痘屬罕見感染。曾感染這些疾病的人士，其暫緩捐血期限將根據具體情況作出相應的決定。



捐血登記表格闡釋

其他風險因素評估：

20) 您是否曾使用其他姓名捐血？

此問題有助中心識別過去以不同姓名捐血的捐血者，以便將舊記錄與新記錄進行合併。同時，此舉亦確保不會遺漏任何重要信息，例如：過往的血液檢測結果。



21) 您是否曾接獲本中心或其他血液中心通知永久不適宜捐血？

如您曾接獲永久不適宜捐血的通知，請務必向中心披露此信息。被通知永久不適宜捐血或建議不要捐血必定有其原因。此舉旨在確保捐血者的健康狀況適合捐血。

22) 在過去三個月期間，您是否曾離開香港？

外遊記錄對捐血評估至關重要。如果您在過去3個月內曾離開香港，可能需要被暫緩捐血。中心會查核您所到訪的目的地是否屬某些可能影響血液安全的傳染病流行地區。

您也可以參閱本《捐血資訊》中有關「離港外遊或居留後與捐血相關的資訊」。





捐血登記表格闡釋

其他風險因素評估：

23) 您是否曾於墨西哥、中美洲或南美洲連續居留四星期或以上？

外遊記錄對捐血評估至關重要。值得注意的是，墨西哥、中美洲及南美洲是錐蟲病（查加斯病）流行地區。

24) 您是否曾於香港以外的地方連續居留五年或以上？

此問題是旨在查詢捐血者是否曾於瘧疾流行的國家居留，並就此採取特定的暫緩捐血政策。



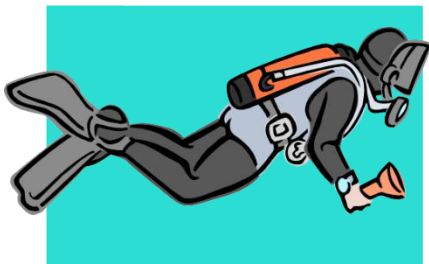


捐血登記表格闡釋

其他風險因素評估：

25) 您今天是否會參與高危的運動？

例如：攀山、潛水或飛行運動



建議捐血者在捐血後當天避免進行劇烈運動。
否則，可能會增加捐血後出現不良反應的風險。

26) 您今天是否需要駕駛重型汽車、或於地底、深海或高空工作？

例如：消防員、火車或重型車輛司機、棚架工作

從事這類職業的捐血者，最好在完成工作或下班後才前來捐血。

以下問題只需女性成分捐血者作答：

27) 您在過去是否曾分娩或流產？

上述問題有助中心決定捐血者是否適宜捐血，並將個別罕見但可能出現嚴重輸血併發症的潛在風險降至最低。

香港骨髓捐贈者資料庫

簡介

根據估計，香港每年新增超過1000宗血癌及其他嚴重血液疾病確診病例，這些疾病影響著兒童及成人。不少嚴重血液疾病更可能會致命，並且對標準治療的反應不佳。對病人來說，骨髓移植可能是痊癒的唯一希望。可是，要進行移植，首先要覓得合適的捐贈者。部分較幸運的病人可從親屬中找到合適的捐贈者，但其餘的病人便要從非親屬人士中尋覓。

誰是合適的捐贈者？

合適的捐贈者取決於捐贈者和受髓者的白血球組織型（也稱為人類白血球抗原類型“HLA type”）是否相符。兩個無血緣的人擁有相同組織型的機率是非常低。對於常見的白血球組織型，其吻合機會率介乎於5千至1萬分之一。故此，越多人登記捐贈，越能提高找到合適捐贈者的機會及縮短等待時間。因此，您的登記對我們的資料庫而言至關重要。



註: HLA (人類白血球抗原) 是一組存在於細胞表面的蛋白質。最初發現於白血球（也稱為白細胞），現在我們知道它同樣存在於身體大多數的細胞組織上。我們的HLA類型是由父母遺傳而來。

如何捐贈骨髓？

如果您被確認為某位特定患者的合適捐贈者，您可透過骨髓採集或周邊血幹細胞捐贈方式進行骨髓捐贈。

骨髓捐贈登記

登記資格：

- 身體健康
- 年齡介乎18至50歲

登記手續：

- 親臨任何一間捐血站
- 簽署參加同意書及填妥骨髓捐贈健康查詢問卷
- 進行健康查詢
- 合資格者會被抽取少量樣本作白血球組織型測試
- 一經登記，您的資料會被儲存於香港骨髓捐贈者資料庫

白血球組織型配合機會率

同父同母的兄弟姐妹	4分之1
常見的白血球組織型	5千至1萬分之1
罕見的白血球組織型	10萬分之1



登記骨髓捐贈資訊

給病人多一個配對機會，立即登記成為骨髓捐贈者。

請注意，您只須登記一次。

骨髓捐贈（骨髓採集）



捐贈前：

與醫生進行會診並接受全面的身體檢查。

捐贈前一天，到達醫院留宿為骨髓捐贈做準備。



捐贈當日：



- 骨髓採集是一項在全身麻醉下進行的外科手術。
- 醫生會用特製針筒於盤骨兩邊的髂骨腔抽取骨髓血液。
- 由於傷口很小，因此不需要縫合。
- 捐贈過程一般需時約一小時。

捐贈後：

- 需要卧床休息，並接受觀察直至情況穩定。
- 捐贈後，您可能會感到頭暈、傷口部位疼痛或觸痛。
- 止痛藥通常能有效舒緩傷口部位的不適感。
- 當天稍後時間，您可以如常走路及飲食。
- 留院觀察一晚，於翌日便可以出院。



一般而言，您會在兩星期內恢復並回復正常狀態。
在此期間，應避免進行劇烈運動。

周邊血幹細胞捐贈



捐贈前：

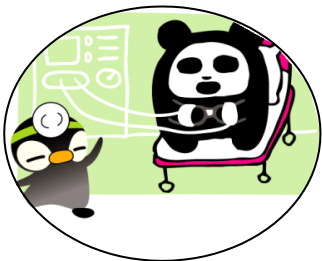
與醫生進行會診並接受全面的身體檢查。

在捐贈前的四天起，您需要每天接受一次白血球生長激素（Granulocyte Colony Stimulating Factor，簡稱 G-CSF）的注射 [該注射會在捐血站進行]。目的是將骨髓中的造血幹細胞動員至外周血液，以便我們能夠收集到足夠的造血幹細胞進行移植。



捐贈當日：

- 周邊血幹細胞捐贈是一項在日間醫院進行的非手術程序。
- 採集過程會透過血液成分分離術進行。
- 捐贈時，醫護人員會將針管置入您雙手的靜脈血管中。
- 您的血液會經由針管抽取至血液成分分離機。
- 血液成分分離機會將血液中的造血幹細胞分離並進行採集，而其餘的血液成分會經由另一針管輸回到您的體內。



一般而言，大多數的周邊血幹細胞捐贈通常在一次採集中已能夠成功採集到足夠的造血幹細胞數量，這個過程一般需時約四個小時。捐贈過程不需要住院及進行全身麻醉。

捐贈後：

- 完成捐贈後，採集中心的護士會監測您的情況至少 30 分鐘。
- 您可於同日出院回家。

一般而言，您會在一至兩天內恢復並回復正常狀態。



成分捐血

血液是由不同成分所組成，即紅血球、白血球、血小板和血漿。全血捐贈是最常見的捐血方式。捐贈出來的全血包含著所有血液成分。在化驗室中，所收集到的全血會被分離為不同成分，分發給不同需要的病人。

成分捐血是一種特別的捐血方式。旨在收集特定的血液成分，例如：血小板或血漿。它主要是使用血液成分分離機，透過分離術抽取血漿和血小板，而其他的血液成分如紅血球則會回輸給捐血者。捐贈血小板一般需時約60至90分鐘，而捐贈血漿則需時約30至45分鐘。

因此，成分捐血可從單一捐贈者中收集到更多的血小板和血漿，相比於從全血分離出來的份量為多。例如：從全血捐贈中只能取得1份的血小板，而成分捐血則可直接取得4至6份的血小板。後者能大大減少病人接受不同捐血者血液的機會。



成分捐血基本要求：

- 年齡介乎18至60歲
- 體重: 55 公斤或以上
- 手臂血管粗大（兩手皆是最為理想）
- 曾重覆捐血後而沒有任何不適



我可以怎樣參與？

西九龍捐血站是現時唯一提供成分血捐血的捐血站。如欲成為成分捐血者，請向中心的護士查詢。成分捐血的捐血條件與全血捐贈相近。此外，護士會評估您雙手靜脈血管的狀況及抽取額外的血液樣本作測試。化驗結果經醫生批示後，我們會有專人與您聯絡。



成分捐血資訊

負型血捐贈

我的血型為Rh(D)負型的機率有多大？

在中國人和白種人當中，擁有Rh(D) 負型血型的機率是有明顯分別的。約每370位本地中國人當中才出現1位負型血人士，而白種人則介乎每7至14位便有1位屬負型血型。所以，Rh(D)負型血型在中國人中較為罕見。與此同時，Rh(D)負型血在中國也被稱為「熊貓血」，就像熊貓一樣稀有。



輸血服務中心為什麼需要Rh(D)負型血？

擁有Rh(D)負型血型的人是不能接受Rh(D)正型血輸血。由於負型血較為稀少，因此輸血服務中心必須時刻貯存足夠份量的血液以供病人使用。但另一方面，Rh(D)正型血的病人卻是可以接受Rh(D)負型的血液。因此，O Rh(D)負型血人士更被稱為萬用捐血者，因其血型能與所有血型均相容。在緊急情況下，O負型血更彰顯其重要性被廣泛使用。

您的家人也可能是Rh(D)負型血

由於血型屬遺傳的，所以您的家庭成員，特別是兄弟姐妹，亦有可能擁有相同的血型。我們懇請您邀請您的家人一起捐血或致電27101202與我們聯絡預約捐血。

請即聯絡我們更新您的聯絡資料

有時候，由於病人的需要，中心可能要緊急聯絡您前來捐贈血液，所以懇請時刻與我們保持聯絡。如需更新您的聯絡資料，請致電27101305。



稀有血型捐贈

什麼是稀有血型？

除了眾所周知的 ABO 和 Rh 血型之外，還有許多其他血型存在。每種血型的特徵都是糖和蛋白質的獨特組合（稱為抗原），存在於紅血球表面。直至2024年底，國際輸血學會（ISBT）紅細胞免疫遺傳學與血型術語工作小組公布了47個公認的血型系統（包括 ABO 和 Rh），包含 366 種紅血球抗原，顯示血型確實存在很大的多類性。

您的血液是異常珍貴，請定期捐血

當每1000人當中只有1人或更少的人擁有與您相同的抗原組合，您的血型便屬於**罕有類型**。輸血服務中心會將罕有血型的血液進行特別處理並冷藏作長期儲存，以便有需要人士可適時獲得罕有血液的供應。故此，您的血液非常珍貴，懇請定期捐血。

您的家人也可能有這罕有的血型

由於血型屬遺傳的，所以您的家庭成員，特別是兄弟姐妹，亦可能擁有相同的血型。我們懇請您邀請您的家人一起捐血或致電27101202與我們聯絡預約捐血。

請即聯絡我們更新您的聯絡資料

有時候，由於病人的需要，中心可能要緊急聯絡您前來捐贈血液，所以懇請時刻與我們保持聯絡。如需更新您的聯絡資料，請致電27101305。

